

ТЕХНИЧЕСКИЙ ОТЧЕТ К ПРОИЗВОДСТВЕННОЙ ПРАКТИКЕ (по профилю специальности)

ПМ 03. Организация деятельности структурных подразделений при выполнении строительно-монтажных, в том числе отделочных работ, эксплуатации, ремонте и реконструкции зданий и сооружений.

Специальность 08.02.01 Строительство и эксплуатация зданий

Начало практики

«10» апреля 2023г.

Окончание практики

«15» апреля 2023г.

Оценка ПП.03 _____ /

Великий Новгород 2023 г

Студент группы Свотнев А.А. С - 98	Преподаватель Кудряшов А.С.
«__» _____ 2023 г.	«__» _____ 2023 г.

Содержание

Содержание		страницы
1. Сведения об организации:		3
1.1.	Общая характеристика организации	3
1.2.	Схема организации. Основные подразделения	4
1.3	Описание структуры управления	4
1.4	Основные и вспомогательные подразделения	4
1.5	Перечень правоустанавливающей документации	4
1.6	Перечень нормативной документации с требованиями к качеству работ, производственных процессов.	5
2. Ознакомление с производственной структурой организации, с правами и обязанностями мастера и начальника участка.		6
3. Работа с технической, технологической и планово-экономической документацией.		6
4. Проведение строительного контроля деятельности структурных подразделений		8
5. Участие в мероприятиях по организации и выполнению подготовительных работ на строительной площадке, строительномонтажных, ремонтных работ и работ по реконструкции строительных объектов, по учету объемов выполняемых работ и расхода материальных ресурсов, по контролю качества выполняемых работ, по осуществлению оперативного планирования деятельности структурных подразделений при проведении строительномонтажных работ, текущего содержания и реконструкции строительных объектов		9
6. Участие в мероприятиях по обеспечению соблюдения требований охраны труда.		9
7. Заключение		10

1. Сведения об организации

1.1. Общая характеристика организации

Название: ООО «ИнрейдЖилСтрой»

Месторасположение:

Фактический адрес: 173009, Великий Новгород, Студенческая, д. 14 __

Профессиональная деятельность: Проектирование и строительство

Источник информации:

Телефон / факс

8 (8162) 948-690

8 (8162) 948-790

Мобильный телефон

+7 (908) 226-08-09

1.2 Схема организации. Основные подразделения:

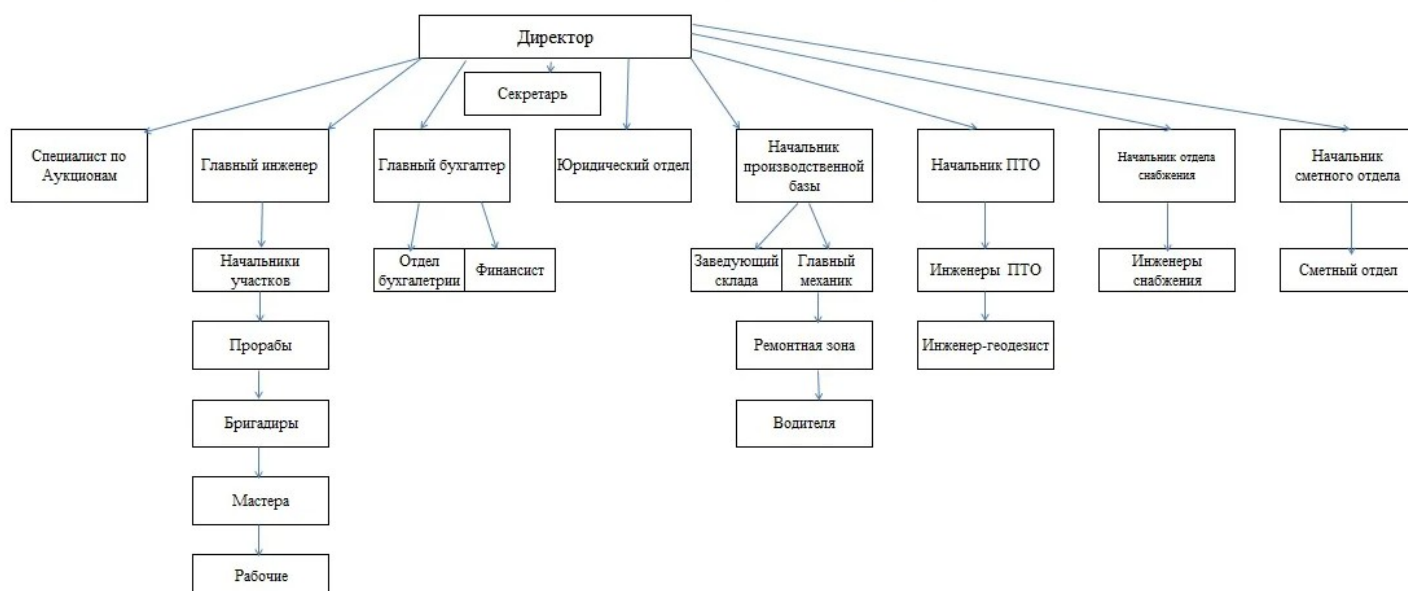


Рис.1 Схема структуры управления организацией ООО «ИнрейдЖилСтрой»

1.3 Описание структуры управления

Структура ООО «ИнрейдЖилСтрой» предоставлена 6-ю отделами и вышестоящими лицами гл. инженера, гл. бухгалтера. Во главе стоит директор, которому подчиняются все остальные.

Глав. инженер руководит – начальниками участков.

Начальник производственной базы руководит – заведующим склада и главным механиком.

Начальник производственно-технического отдела (ПТО) руководит – инженерами ПТО.

Начальник отдела снабжения руководит – инженерами снабжения.

Начальник сметного отдела руководит – инженерами сметчиками.

1.4 Основные и вспомогательные подразделения

ООО «ИнрейдЖилСтрой» можно разделить на два подразделения, это основное (директор, инженерный отдел, служба главного инженера с прорабским участком, производственная база) и вспомогательное (юристы, бухгалтерия, закупки).

1.5 Перечень правоустанавливающей документации

- Устав;
- Свидетельство о допуске к работам по подготовке проектной документации, которые оказывают влияние на безопасность объектов капитального строительства.
- Свидетельство о допуске к строительно-монтажным работам;
- Выписка из ЕГРН;
- Аттестаты руководящего состава.

1.6 Перечень нормативной документации с требованиями к качеству услуг, работ, производственных процессов.

Нормативные документы с требованиями к качеству услуг, работ и производственных процессов представлены в таблице 1.

Перечень нормативной документации с требованиями к качеству услуг, работ, производственных процессов.

Таблица 1

№	Наименование и обозначение документа
1.	Технический регламент о требованиях пожарной безопасности (Федеральный закон N123-ФЗ от 22.07.2008, актуальная редакция)
2.	Постановление правительства РФ №87 от 16.02.2008 г. «О составе разделов проектной документации и требованиях к их содержанию» (актуальная редакция)
3.	СП 131.13330.2020 «Строительная климатология»
4.	СП 48.13330.2019 «Организация строительства»
5.	СП 12-136-2002 «Решения по охране труда и промышленной безопасности в проектах организации строительства и проектах производства работ»
6.	СП 68.13330.2017 «Приемка в эксплуатацию законченных строительством объектов»
7.	СП 126.13330.2017 «Геодезические работы в строительстве»
8.	СП 28.13330-2017 «Защита строительных конструкций и сооружений от коррозии»
9.	СП 70.13330-2012 «Несущие и ограждающие конструкции»
10.	СНиП 12-03-01 «Безопасность труда в строительстве. Ч.1»
11.	СНиП 12-04-02 «Безопасность труда в строительстве. Ч.2»
12.	СНиП 1.04.03-85* «Нормы продолжительности строительства и задела в строительстве предприятий, зданий и сооружений»
13.	Правила устройства и безопасной эксплуатации грузоподъемных кранов
14.	«Правила противопожарного режима в Российской Федерации», утверждены постановлением Правительства Российской Федерации от 25 апреля 2012г. № 390
15.	СП 2.1.3678-20 "Санитарно-эпидемиологические требования к эксплуатации

	помещений, зданий, сооружений, оборудования и транспорта, а также условиям деятельности хозяйствующих субъектов, осуществляющих продажу товаров, выполнение работ или оказание услуг"
16.	«Расчетные нормативы для составления ПОС», вып. ЦНИИОМТП Госстроя СССР, РН-1.1973 г. (привязанные к ценам 1991 года)
17.	ГОСТ 12.3.033-84.ССБТ. Строительные машины. Общие требования безопасности при эксплуатации
18.	ГОСТ 12.1.004-91* "ССБТ. Пожарная безопасность. Общие требования"
19.	ГОСТ 12.3.009-76 (2008) (СТ СЭВ 3518-81) "ССБТ. Работы погрузочно-разгрузочные. Общие требования безопасности"
20.	ГОСТ 12.4.059-89 «ССБТ. Строительство. Ограждения предохранительные инвентарные. Общие технические условия»
21.	ПОТ РМ-007-98 "Правила по охране труда при погрузочно-разгрузочных работах и размещении грузов"

2. Ознакомление с производственной структурой организации, с правами и обязанностями мастера и начальника участка.

За время прохождения производственной практики, изучено заполнение следующей технической документации: (например: табеля учета рабочего времени, путевых листов, документов списания материалов и конструкций, оформление товарно-транспортных накладных. В организации ООО «ИнрейдЖилСтрой» данная документация заполняется следующим образом: табель учета рабочего времени заполняется мастером. В шапке листа бланка табеля должно быть отражено полное название организации и структурного подразделения, если таковое имеется, дата составления документа и указывается отчетный период.

В таблице указывается порядковый номер строки, ФИО и должность, табельный номер. Количество столбцов соответствует количеству дней в месяце.

В каждой ячейке проставляется количество отработанных часов или при стандартной смене учитывается общее количество дней. Выходные и нерабочие дни также отмечаются. Внештатные ситуации: прогулы, опоздания и прочие отмечаются буквенными или числовыми кодами. Все отметки должны совершаться по факту присутствия или отсутствия сотрудника на рабочем месте. Он заполняется ежедневно, дважды в месяц сдается в бухгалтерию.

Оформление товарно-транспортных накладных осуществляется по унифицированной форме № Торг-12 (товарная накладная), утвержденная постановлением Госкомитета России от 25.12.98 №132. В ней указывается грузополучатель, поставщик, плательщик, наименование товара, номенклатура, количество, цена, подписи обеих сторон.

В ведомости выдачи СИЗ и инвентаря указывается ФИО рабочего, наименование сиз и инвентаря, и количество. Ставится подпись получателя, и того, кто выдал.

3. Работа с технической, технологической и планово-экономической документацией.

За время прохождения производственной практики изучено заполнение следующей технической документации:

1. Пояснительная записка

2. Рабочие чертежи (РЧ)
3. Сметная документация
4. Паспорт фасадов объекта.
5. Проект организации строительства (ПОС)
6. Серии типовых деталей (ТД)
7. Серии типовых конструкций заводского изготовления
8. Каталог ж/б изделий, выпускаемых заводами «Стройиндустрии (каталог ТК)
9. Спецификации на оборудование и материалы, поставляемые заказчиком
10. Проект производства работ (ППР): а) графики; б) стройгенплан; в) технологические карты (ТК)
11. Схемы операционного контроля качества (СОКК)
12. Технические условия временных инженерных сетей (ТУ)
13. Разрешение на уничтожение зеленых насаждений (порубочный билет)
14. Разрешение на вывоз мусора на свалку (талоны)
15. Приказ на электросварщиков
16. Мероприятия по подготовке к сезонному выполнению работ: а) зимние; б) весенние
17. План-задание на объект
18. Наряды-задания бригадам
19. Табель учета рабочего времени работников
20. Журнал учета поступающих материалов и конструкций
21. Товаро-транспортные накладные
22. Оформление путевых листов за работу строительных машин
23. Сдача выполненных работ заказчику
24. Списание материалов и конструкций (форма № 29)
25. Ведомость остатков материалов
26. Журнал передачи объекта под охрану
27. Журнал заявки на материалы
28. Разрешение на производство СМР на объекте
29. Акт приемки геодезической основы объекта
30. Акт геодезической разбивки осей здания (выноска, закрепление)
31. Журналы работ: бетонных и других

32. Журнал авторского надзора
33. Акты на скрытые работы
34. Акты промежуточной приемки ответственных конструкций
35. Паспорта и сертификаты
36. Анализы лабораторных испытаний
37. Исполнительные геодезические съемки.
38. Исполнительные рабочие чертежи проекта
39. Приказ на ответственное лицо по безопасной работе с грузоподъемными кранами
40. Приказ на строполей
41. Инструкции по безопасному выполнению СМР
42. Журнал регистрации инструктажей
43. Журнал 3-ступенчатого контроля (предписания)
44. Журнал учета и осмотра тары и грузозахватных приспособлений
45. Журнал приемки и осмотра лесов и подмостей
46. Наряд-допуск на работу грузоподъемных кранов вблизи воздушных ЛЭП
47. Разрешение пожарной охраны на ведение огневых работ (сварка, газорезка)
48. Распоряжение на добровольную пожарную команду
49. Журнал совмещенных работ.

В организации ООО «ИнрейдЖилСтрой» данная документация заполняется следующим образом: после завершения работы приглашаются эксперты, проводится оценка выполнения работы, заполняется акт выполнения скрытых работ, и после чего дается разрешение на производство дальнейших работ.

4. Проведение строительного контроля деятельности структурных подразделений

За время прохождения производственной практики был обследован строящийся Торговый центр на ул. Державина г. Великий Новгород»

5. Участие в мероприятиях по организации и выполнению подготовительных работ на строительной площадке, строительномонтажных, ремонтных работ и работ по реконструкции строительных объектов, по учету объемов выполняемых работ и расхода материальных ресурсов, по контролю качества выполняемых работ, по осуществлению оперативного планирования деятельности структурных подразделений при проведении строительномонтажных работ, текущего содержания и реконструкции строительных объектов

В ходе прохождения практики проведено ознакомление с порядком ведения общего журнала учета выполнения работ при строительных работах на объекте «Торговый центр на ул. Державина г. Великий Новгород.»

Журнал учета выполнения работ заполнялся ежедневно, в него вносились все выполняемые работы, а именно: очистка поверхности от загрязнений и прежнего материала гидроизоляции, обработка антисептическим раствором, заполнение монтажной пеной, нанесение герметика в 2 слоя, при проведении проверки техническим надзором города, все замечания вносятся в журнал выполнения работ с указанием срока устранения замечаний.

6. Участие в мероприятиях по обеспечению соблюдения требований охраны труда.

С учетом требований охраны труда на рабочем месте проводится: мероприятия по охране труда, вводный, повторный, первичный, целевой, внеплановый инструктаж.

Обучение осуществляется на участках под руководством инструктора или на рабочем месте, под руководством высококвалифицированного рабочего, бригадира или др.специалиста.

Проводится вводный инструктаж на рабочем месте, ставится подпись инструктируемого и инструктора в журнале регистрации вводного инструктажа.

Проводят проверку знаний требований охраны труда, оказания первой доврачебной помощи у работников, прошедших обучение и составляется протокол.

Прежде чем приступить к выполнению работ с повышенной опасностью, нужно заполнить наряд-допуск. Выдача такого документа должна регистрироваться в журнале, специально отведенном для него.

Производственная санитария: на рабочем месте прохождения практики, созданы все условия для выполнения работ, имеются санитарно-бытовые помещения,

умывальная, уборная. Все работники обеспечиваются спецодеждой и средствами индивидуальной защиты.

7. Заключение

В процессе прохождения практики мной были приобретены навыки работы: - умение заполнять справочную документацию; - умение снимать показания с приборов учета, умение заполнять акты освидетельствования скрытых работ)

На сегодняшний день в организации ООО «ИнрейдЖилСтрой» заполнение технической документации, а также ведение учета поступающих материалов ведется на высшем уровне.

На мой взгляд, для улучшения производительности труда в организации ООО «ИнрейдЖилСтрой» необходимо: проводить курсы повышения квалификации работников; увеличить количество рабочего персонала.)

В целом за время прохождения практики я получил много новых знаний, которые в дальнейшем помогут мне в процессе обучения и работы.